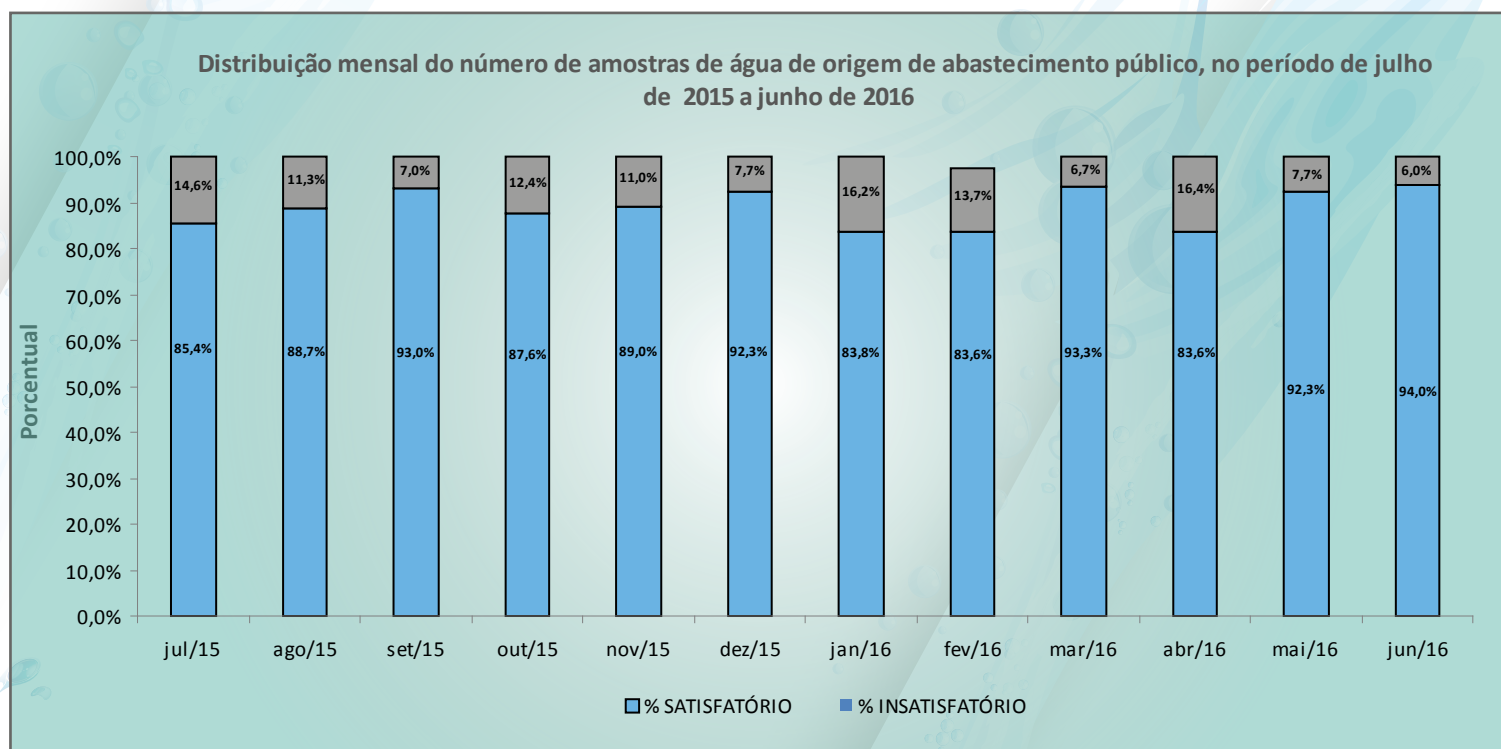


Monitoramento da qualidade da água

A coordenação de Vigilância em Saúde (COVISA), por meio da Gerência de Vigilância em Saúde Ambiental (GVISAM) e do programa VIGIAGUA, realiza ações fornecidas pelo Sistema de Abatecimento Público, realizando coletas e análises mensais de amostras de água.

Atualmente o município de São Paulo contempla no seu Plano de Amostragem um mínimo de 8 coletas mensais de água de abastecimento público, por subprefeitura. As coletas são realizadas pelas SUVIS (Supervisões de Vigilância em Saúde) e encaminhadas ao Laboratório de controle de Qualidade em Saúde para análise, num período máximo de 24 horas. No local da coleta, são realizados medições de temperatura, pH e Cloro Residual Livre. Os demais parâmetros são analisados no Laboratório de Controle de Qualidade em Saúde.

A análise dos resultados e as ações de monitoramento e de vigilância são feitas pelos técnicos do programa VIGIAGUA.



Foram incluídos os seguintes parâmetros, considerando os valores máximos permitidos, segundo a Portaria MS nº 2914/2011: cor, odor, turbidez, fluoreto, ferro, nitrato, amônia, cloro residual livre, bactérias heterotróficas, coliformes totais, coliformes termotolerantes e escherichia coli.

Resultados do monitoramento da qualidade da água de origem no Sistema de Abastecimento Público, com a análise de amostras coletas de Junho de 2016, apresentadas por subprefeitura e parâmetro analisados

SUBPREFEITURAS	MICROBIOLÓGICO				FÍSICO QUÍMICO					
	e coli		Bact. Termotolerantes		Turbidez		Cloro Residual Livre		Nitrato	
	Acordo	Desacordo	Acordo	Desacordo	Acordo	Desacordo	Acordo	Desacordo	Acordo	Desacordo
ARICANDUVA	11	0	11	0	11	0	10	1	11	0
BUTANTÃ	10	0	10	0	10	0	5	0	10	0
CAMPO LIMPO	12	0	12	0	12	0	12	0	12	0
CAPELA DO SOCORRO	11	0	11	0	11	0	11	0	11	0
CASA VERDE	8	0	8	0	8	0	8	0	8	0
CIDADE ADEMAR	11	0	11	0	10	1	11	0	11	0
CIDADE TIRADENTES	12	0	12	0	12	0	11	0	12	0
ERMELINO MATARAZZO	10	0	10	0	10	0	7	2	10	0
FREGUESIA DO Ó	7	0	7	0	7	0	6	0	7	0
GUAIANASES	12	0	12	0	12	0	12	0	12	0
IPIRANGA	9	0	9	0	9	0	0	0	9	0
ITAIM PAULISTA	13	0	13	0	13	0	11	2	13	0
ITAQUERA	5	0	5	0	5	0	4	1	5	0
JABAQUARA	8	0	8	0	8	0	0	0	8	0
JAÇANÃ	6	0	6	0	6	0	6	0	6	0
LAPA	4	0	4	0	3	1	0	0	4	0
M'BOI MIRIM	11	0	11	0	10	1	9	2	11	0
MOOCA	10	0	10	0	10	0	10	0	10	0
PARELHEIROS	10	0	10	0	10	0	10	0	10	0
PENHA	11	0	11	0	11	0	11	0	11	0
PERUS	8	0	8	0	8	0	8	0	8	0
PINHEIROS	6	0	6	0	6	0	0	0	6	0
PIRITUBA	12	0	12	0	11	0	11	0	11	0
SANTANA / TUCURUVI	8	0	8	0	7	1	8	0	8	0
SANTO AMARO	11	0	11	0	11	0	9	2	11	0
SÃO MATEUS	11	0	11	0	11	0	6	0	11	0
SÃO MIGUEL PAULISTA	2	0	2	0	2	0	2	0	2	0
SAPOPEMBA	10	0	10	0	10	0	4	0	10	0
SÉ	16	0	16	0	14	2	15	1	16	0
VILA MARIA	8	0	8	0	8	0	0	0	8	0
VILA MARIANA	10	0	10	0	10	0	2	0	10	0
VILA PRUDENTE	11	0	11	0	11	0	5	0	11	0
TOTAL	304	0	304	0	297	6	224	11	303	0

Foram considerados os parâmetros de maior relevância na avaliação da qualidade da água para consumo humano.